

ข้อมูลของแผนงานพัฒนาบริการของอุทยานวิทยาศาสตร์ (Service platform) สำหรับผู้ประกอบการ

1. การให้บริการห้องปฏิบัติการแก่ภาคอุตสาหกรรม

1.1 รูปแบบการให้บริการ

- บริการวิเคราะห์ทดสอบตัวอย่าง
- บริการตรวจสอบคุณภาพผลิตภัณฑ์
- บริการออกหนังสือรับรองผลการวิเคราะห์ทดสอบซัลเฟอร์ไดออกไซด์ตาม มอก.17025 (ISO/IEC 17025)
- บริการพื้นที่ห้องปฏิบัติการ
- บริการอุปกรณ์เครื่องมือวิทยาศาสตร์ในการศึกษาวิจัย

1.2 ขั้นตอนการขอรับบริการ

- 1) กรอกแบบฟอร์มขอรับบริการ (แบบฟอร์ม PSRU_SP)
- 2) ส่งแบบฟอร์มการขอรับบริการที่เจ้าหน้าที่โครงการอุทยานวิทยาศาสตร์ภาคเหนือ มหาวิทยาลัยราชภัฏพิบูลสงคราม เพื่อตรวจสอบข้อมูลและนำเสนอผู้ดูแลการให้บริการในส่วนต่างๆเพื่อพิจารณาอนุมัติการขอรับบริการ
- 3) เจ้าหน้าที่แจ้งผลการพิจารณา ให้ผู้ขอใช้บริการทราบ
- 4) ฝึกอบรมการใช้เครื่องมือ และการเข้าใช้งานห้องปฏิบัติการแก่ผู้ขอรับบริการโดยปฏิบัติตามระเบียบการใช้บริการพื้นที่ห้องปฏิบัติการสำหรับภาควิชาวิจัย/ การใช้อุปกรณ์เครื่องมือวิทยาศาสตร์ของโครงการอุทยานวิทยาศาสตร์ภาคเหนือ มหาวิทยาลัยราชภัฏพิบูลสงคราม

1.3 การคัดเลือกผู้ที่จะขอรับบริการ

- พิจารณาจากความต้องการของผู้ขอรับบริการว่าตรงกับความพร้อมและศักยภาพของการให้บริการเครื่องมือวิเคราะห์ทดสอบ พื้นที่ห้องปฏิบัติการและอุปกรณ์เครื่องมือวิทยาศาสตร์ที่มีอยู่ในโครงการอุทยานวิทยาศาสตร์ภาคเหนือ มหาวิทยาลัยราชภัฏพิบูลสงครามหรือไม่
- ระยะเวลาความเร่งด่วนในการนำผลการวิเคราะห์ของผู้ขอรับบริการ ทางโครงการอุทยานวิทยาศาสตร์ภาคเหนือ มหาวิทยาลัยราชภัฏพิบูลสงครามพิจารณาตามความเหมาะสม

การให้บริการวิเคราะห์ทดสอบตัวอย่าง/ผลิตภัณฑ์

ลำดับ	รายการ	ค่าบริการต่อตัวอย่าง (บาท)
วัตถุดิบอาหารและผลิตภัณฑ์อาหาร		
1	องค์ประกอบทางเคมีโดยประมาณ (Proximate analysis) (ความชื้น โปรตีน ไขมัน เถ้าทั้งหมด เยื่อใย คาร์โบไฮเดรต)	2,000
2	ความชื้น (Moisture)	350
3	โปรตีน (Crude Protein)	550
4	ไขมัน (Crude Fat)	450
5	เถ้า (Total Ash)	450
6	เยื่อใย (Crude Fiber)	450
7	ค่าสี	150 (วัดไม่เกิน 5 ครั้ง)
8	ปริมาณน้ำอิสระ (Water activity, a_w)	300 (วัดไม่เกิน 3 ครั้ง)
9	ค่าความหวาน (Brix)	100
10	สมบัติทางความร้อน Differential scanning calorimeter (DSC)	800 (อุณหภูมิ สูงกว่า 25 องศาเซลเซียส) 1,000 (อุณหภูมิ ต่ำกว่า 25 องศาเซลเซียส) (ไม่เกิน 2 ซ้ำ/ตัวอย่าง และไม่รวมค่าภาษี สำหรับใส่สารตัวอย่างในการวิเคราะห์)
11	เนื้อสัมผัสอาหาร (Texture)	400 (วัดไม่เกิน 10 ครั้ง)
12	ซัลเฟอร์ไดออกไซด์ (มอก.17025 (ISO/IEC 17025))	600
อัตราการใช้อุปกรณ์/เครื่องมือทางวิทยาศาสตร์		
13	ตู้อบลมร้อน	100 บาทต่อชั่วโมง
14	ตู้อบลมร้อนแบบถาด	200 บาทต่อชั่วโมง
15	เครื่องทำแห้งแบบลูกกลิ้ง	600 บาทต่อชั่วโมง
16	เครื่องวัดค่าความเป็นกรด-ด่าง	100 บาทต่อชั่วโมง
17	เครื่อง UV-Vis spectrophotometer	100 บาทต่อชั่วโมง
18	เครื่องวัดสี	100 บาทต่อชั่วโมง

ติดต่อสอบถามรายละเอียดและขอใช้บริการได้ที่

โครงการอุทยานวิทยาศาสตร์ภาคเหนือ มหาวิทยาลัยราชภัฏพิบูลสงคราม อาคารที่ปวิชญ์ ชั้น 2 ห้อง 203

156 หมู่ 5 ตำบลพลายชุมพล อำเภอเมือง จังหวัดพิษณุโลก 65000

โทรศัพท์ 064-0191411, 086-4068387 (คุณจิตติมา ปั่นจาด)

2. การบริการออกแบบนวัตกรรม

การให้บริการออกแบบนวัตกรรมจะเน้นที่การออกแบบบรรจุภัณฑ์ (Packaging design) และการออกแบบผลิตภัณฑ์ (Product design) ตลอดจนสัญลักษณ์ หรือเครื่องหมายทางการค้า โดยการให้บริการออกแบบนวัตกรรม

2.1 รูปแบบการให้บริการ

บริการให้คำปรึกษาแนะนำด้านการออกแบบและพัฒนาผลิตภัณฑ์ บรรจุภัณฑ์ เครื่องหมายการค้า สื่อสิ่งพิมพ์และงานออกแบบอื่นๆ ให้ความรู้แก่ผู้ประกอบการและผู้สนใจเกี่ยวกับกลยุทธ์การออกแบบและการตลาด การเลือกวัสดุที่ใช้ในการทำบรรจุภัณฑ์ที่เหมาะสมกับสินค้าแต่ละประเภท การออกแบบเครื่องหมายการค้า เทคโนโลยีการพิมพ์ วิเคราะห์ข้อบกพร่องของบรรจุภัณฑ์พร้อมทั้งแนะนำวิธีการพัฒนาผลิตภัณฑ์ บรรจุภัณฑ์ เครื่องหมายการค้า สื่อสิ่งพิมพ์และงานออกแบบอื่นๆ อย่างถูกต้อง เพื่อเป็นแนวทางในการพัฒนาผลิตภัณฑ์ให้กับผู้ประกอบการและผู้สนใจ

ทั้งนี้หลังจากที่ผู้ประกอบการได้รับการออกแบบบรรจุภัณฑ์ เครื่องหมายการค้า สื่อสิ่งพิมพ์ และงานออกแบบอื่นๆ ตามความต้องการของผู้ประกอบการและผู้สนใจ รวมถึงการดำเนินการผลิตบรรจุภัณฑ์ และสื่อสิ่งพิมพ์โดยทางศูนย์ฯ จะประสานจัดหาโรงพิมพ์และบริษัทผู้ผลิต

2.2 เงื่อนไขในการใช้บริการ

- 1) สามารถเข้าใช้บริการได้ไม่จำกัดจำนวนชิ้นงาน (ทั้งนี้ขึ้นอยู่กับผลิตภัณฑ์ที่ขอเข้ารับบริการ คือ 1 ผลิตภัณฑ์ สามารถออกแบบได้ทั้ง บรรจุภัณฑ์ ฉลาก โลโก้ และสื่อสิ่งพิมพ์)
- 2) ใน 1 ชิ้นงานจะสามารถแก้ไขได้ไม่เกิน 3 ครั้ง
- 3) ได้รับไฟล์ต้นฉบับ และต้นแบบ 1 ชิ้น/1 ชิ้นงาน

2.3 ขั้นตอนการเข้ารับบริการของศูนย์ออกแบบนวัตกรรม

- 1) การสมัครขอเข้ารับบริการ (กรอกแบบฟอร์ม PSRU_SP)

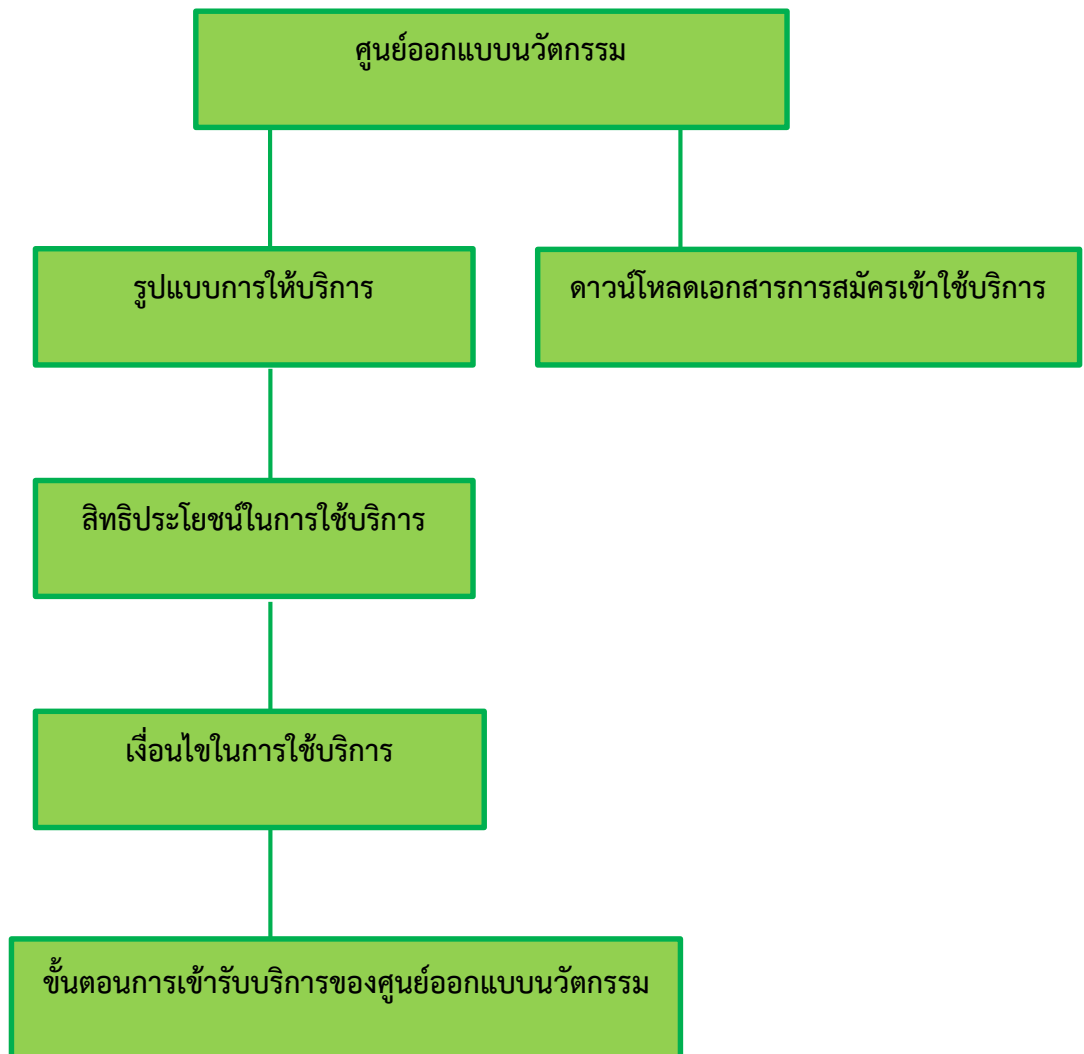
- การเข้ารับคำปรึกษาด้านการออกแบบ
- การออกแบบ/พัฒนาบรรจุภัณฑ์
- การออกแบบตราสินค้า
- การออกแบบสื่อสิ่งพิมพ์ต่างๆ
- การออกแบบอื่นๆ

2) การดำเนินการออกแบบเมื่อเจ้าหน้าที่ได้รับข้อมูลครบถ้วนแล้วตามความต้องการของผู้ประกอบการ (ระยะเวลาในการออกแบบให้ลูกค้าเจ้าหน้าที่จะเริ่มออกแบบงานนับเป็นวันที่ 1 เมื่อลูกค้าส่งข้อมูลให้ทางศูนย์ออกแบบนวัตกรรมครบหมดแล้วเท่านั้น)

3) การนำเสนอแบบที่ได้รับการออกแบบ/พัฒนา เมื่อครบกำหนดระยะเวลาทำงาน เจ้าหน้าที่ออกแบบจะส่งงานให้ลูกค้าตรวจทางอีเมล หรือช่องทางที่ลูกค้าสะดวก หากมีการแก้ไขทางศูนย์ออกแบบนวัตกรรมจะดำเนินการแก้ไข (ระยะเวลาในการแก้ไข ขึ้นอยู่กับความยากง่ายของการแก้ไข)

4) การนำเสนอสรุปผลงานการออกแบบ และส่งมอบงานพร้อมทั้งแนะนำแนวทางเพื่อการนำไปใช้จริง

ขั้นตอนการให้บริการของศูนย์ออกแบบนวัตกรรม



ติดต่อสอบถามรายละเอียดและขอใช้บริการได้ที่

โครงการอุทยานวิทยาศาสตร์ภาคเหนือ มหาวิทยาลัยราชภัฏพิบูลสงคราม อาคารทีปวิญญ์ ชั้น 2 ห้อง 203
156 หมู่ 5 ตำบลพลาญชุมพล อำเภอเมือง จังหวัดพิษณุโลก 65000

โทรศัพท์ 064-0191411, 086-9300090 (คุณแสงเทียน ทรัพย์สมบูรณ์)

E-mail: saengthean.s@psru.ac.th, sciencepark@psru.ac.th

3. การส่งเสริม สนับสนุนการจัดการทรัพย์สินทางปัญญาแก่ภาคอุตสาหกรรม

การให้บริการด้านการบริหารจัดการทรัพย์สินทางปัญญา เป็นการบริการเพื่อมุ่งเน้นการสร้างความรู้ตระหนักในความสำคัญของทรัพย์สินทางปัญญาสำหรับผู้ประกอบการภาคอุตสาหกรรมและนักวิจัยรวมถึงการให้บริการและคำแนะนำในการจัดเตรียมเอกสารหรือข้อมูลเพื่อจัดขึ้นทะเบียนทรัพย์สินทางปัญญาด้วยเช่นกัน มีรายละเอียดดังนี้

3.1 การส่งเสริมให้มีการสร้างสรรค์ทรัพย์สินทางปัญญา (IP creation) ครอบคลุมถึงการให้ความรู้ด้านทรัพย์สินทางปัญญา การสืบค้นฐานข้อมูลทรัพย์สินทางปัญญาเพื่อสำรวจแนวโน้มเทคโนโลยีหรือทำแผนที่สิทธิบัตร การให้คำปรึกษางานทรัพย์สินทางปัญญา สำหรับการจดทะเบียนทรัพย์สินทางปัญญาที่เหมาะสมกับงาน โดยการดำเนินงานครอบคลุมถึงการสร้างความตระหนักถึงความสำคัญของทรัพย์สินทางปัญญา เพื่อให้เกิดการพัฒนา สร้างสรรค์ผลงานเชิงพาณิชย์ นำทรัพย์สินทางปัญญาไปใช้ประโยชน์ในเชิงพาณิชย์ ส่งเสริมให้เกิดการถ่ายทอดเทคโนโลยีเพื่อสนองความต้องการของภาคอุตสาหกรรมของประเทศ

3.2 การส่งเสริมการให้การคุ้มครองทรัพย์สินทางปัญญา (IP Protection) ครอบคลุมถึงการให้คำปรึกษา การสืบค้นฐานข้อมูลทรัพย์สินทางปัญญาเพื่อเป็นการตรวจสอบว่าผลงานที่ต้องการจะจดขึ้นทะเบียนทรัพย์สินทางปัญญานั้น มีการจดขึ้นทะเบียนมาก่อนแล้วหรือยัง ตรวจสอบความใหม่ ความเป็นไป

เป็นไปได้ในการขอรับสิทธิบัตรของผลงาน เพื่อเป็นการหลีกเลี่ยงการละเมิดสิทธิบัตร ดำเนินงานสามารถใช้ บริการการสืบค้นฐานข้อมูลทรัพย์สินทางปัญญาออนไลน์ ได้จากแหล่งข้อมูลที่แสดงในตารางด้านล่างนี้ โดย ตัวอย่างของประเภททรัพย์สินทางปัญญาที่ยื่นขอรับความคุ้มครอง ได้แก่ สิทธิบัตรการประดิษฐ์ สิทธิบัตรการ ออกแบบอนุสิทธิบัตร ลิขสิทธิ์ และเครื่องหมายการค้า

ตัวอย่างระบบสืบค้นข้อมูลสิทธิบัตรออนไลน์ในประเทศไทยและต่างประเทศ (Search Patent System)

- 1) ไทย กรมทรัพย์สินทางปัญญา (DIP)
<http://patentsearch.ipthailand.go.th/DIP2013/simplesearch.php>
- 2) ญี่ปุ่น Japan Patent Office (JPO)
<https://www.j-platpat.inpit.go.jp/web/all/top/BTmTopEnglishPage>
- 3) สิงคโปร์ Intellectual Property Office of Singapore (IPOS)
<https://www.ip2.sg/RPS/WP/CM/SearchSimpleP.aspx?SearchCategory=PT>
- 4) สหรัฐอเมริกา US Patent & Trademark Office (USPTO)
<http://patft.uspto.gov/netahtml/PTO/search-bool.html>

ขั้นตอนการขอรับการคุ้มครองทรัพย์สินทางปัญญา

1) ผู้ที่รับบริการที่มีความประสงค์จะยื่นจดสิทธิบัตรการประดิษฐ์/อนุสิทธิบัตรให้ติดต่อเจ้าหน้าที่เพื่อ คุยรายละเอียดเกี่ยวกับรูปแบบของทรัพย์สินทางปัญญา ได้แก่ สิทธิบัตรการประดิษฐ์/อนุสิทธิบัตร สิทธิบัตร ออกแบบผลิตภัณฑ์ เครื่องหมายการค้า เป็นต้น

โครงการอุทยานวิทยาศาสตร์ภาคเหนือ มหาวิทยาลัยราชภัฏพิบูลสงคราม อาคารที่ปวีญ

ชั้น 2 ห้อง 203

156 หมู่ 5 ตำบลพลายชุมพล อำเภอเมือง จังหวัดพิษณุโลก 65000

โทรศัพท์ 064-0191411, 086-4068387 (คุณจิตติมา บั้นจาด)

E-mail: jeab12@gmail.com

สมบัติของผู้รับบริการ คือ ผู้ประกอบการในกลุ่มอุตสาหกรรม Flagship และอุตสาหกรรมมุ่งเน้น ของอุทยานวิทยาศาสตร์ภูมิภาค ซึ่งเป็นผู้ประกอบการที่มีความต้องการเพิ่มมูลค่าให้กับสินค้าและบริการเพื่อ

สร้างความเข้มแข็งและเพิ่มความสามารถในการแข่งขัน โดยการจดแจ้งทรัพย์สินทางปัญญา หรือ ผู้สนใจขอใช้สิทธิในเทคโนโลยีเพื่อนำไปใช้ประโยชน์ในเชิงพาณิชย์

2) ในกรณีขอรับบริการยื่นขอจดทะเบียนสิทธิบัตร/อนุสิทธิบัตร/ลิขสิทธิ์ เจ้าหน้าที่จะดำเนินการพิจารณา ตรวจสอบความถูกต้องของคำขอตามมาตรา 5 พรบ.สิทธิบัตร ได้แก่ ความใหม่ ชั้นการประดิษฐ์ การพัฒนาสู่เชิงพาณิชย์ และไม่ขัดต่อมาตรา 9

3) หากไม่มีข้อแก้ไขเพิ่มเติมเจ้าหน้าที่จะดำเนินการชี้แจงการจัดทำแบบฟอร์มคำขอและเอกสารประกอบต่างๆ จากนั้นส่งให้ผู้ประดิษฐ์และผู้ที่มีส่วนในการถือลิขสิทธิ์ลงนาม

4) ส่งเอกสารไปยังสำนักสิทธิบัตรกรมทรัพย์สินทางปัญญา (การดำเนินการของสำนักสิทธิบัตร กรมทรัพย์สินทางปัญญา ใช้เวลาประมาณ 1-2 ปี และอนุสิทธิบัตร ใช้เวลาประมาณ 1-2 ปี สิทธิบัตรใช้เวลาประมาณ 3-7 ปี) หรือสำนักงานพาณิชย์

4. สำนักความร่วมมืออุตสาหกรรม (Office of Industrial Liaison: OIL)

สำนักความร่วมมืออุตสาหกรรม เป็นหน่วยงานที่จัดตั้งขึ้นโดยมีวัตถุประสงค์เพื่อพัฒนาศักยภาพทางเทคโนโลยีของอุตสาหกรรม โดยเฉพาะวิสาหกิจขนาดกลางและขนาดย่อมให้มีขีดความสามารถทางเทคโนโลยีที่สูงขึ้น สำนักงานความร่วมมืออุตสาหกรรมเป็นหน่วยงานที่เชื่อมโยงระหว่างงานวิจัยกับภาคอุตสาหกรรม เพื่อให้บริการและช่วยเหลือภาคอุตสาหกรรมได้อย่างครบวงจร โดยสำนักความร่วมมืออุตสาหกรรมมีหน้าที่หลักในการเผยแพร่และประชาสัมพันธ์การให้บริการของอุทยานวิทยาศาสตร์ในด้านต่างๆ และรวบรวมความต้องการของภาคเอกชน เพื่อเชื่อมโยงกับการบริการต่างๆที่เกี่ยวข้องของอุทยานวิทยาศาสตร์ ตลอดจนทำหน้าที่ในการประสานความร่วมมือหรือบูรณาการทำงานทั้งภาครัฐและเอกชนในพื้นที่ ซึ่งจะเป็นการสร้างฐานผู้ใช้บริการในด้านต่างๆของอุทยานวิทยาศาสตร์ในอนาคต

4.1 บริการของสำนักงานความร่วมมืออุตสาหกรรม (OIL)

4.1.1 การส่งเสริมการใช้บริการด้านต่างๆของอุทยานวิทยาศาสตร์โดยเชื่อมโยงหน่วยงานอื่นๆ ทั้งภายในและภายนอกอุทยานวิทยาศาสตร์

4.1.2 บริการที่ปรึกษา

1) การวินิจฉัยปัญหาเบื้องต้นทางเทคนิคและแนวทางการพัฒนาธุรกิจ
2) การสรรหาผู้เชี่ยวชาญทางเทคนิค และการบริการต่างๆภายใต้การดำเนินงานอุทยานวิทยาศาสตร์ ที่เหมาะสมกับความต้องการของลูกค้า

3) การติดตามและประเมินผลการดำเนินงานของผู้เชี่ยวชาญหรือที่ปรึกษา

4.1.3 บริการจัดอบรม/สัมมนา องค์กรความรู้ทางเทคโนโลยีที่น่าสนใจ

4.1.4 บริการข้อมูลทางธุรกิจและเทคโนโลยี

4.1.5 ประชาสัมพันธ์ สร้างความตระหนักและเผยแพร่ข้อมูลของอุทยานวิทยาศาสตร์ภูมิภาค

4.2 การพัฒนาศักยภาพบริการ/บริหารจัดการ

จัดการฝึกอบรมบุคลากรให้มีเข้าใจถึงภารกิจของอุทยานวิทยาศาสตร์ เพื่อให้มีทักษะและความสามารถในการเชื่อมต่อและตอบสนองต่อความต้องการของผู้ประกอบการภาคเอกชนและการบริการของอุทยานวิทยาศาสตร์ได้อย่างมีประสิทธิภาพ ตัวอย่างกิจกรรม การอบรมสัมมนา ที่จัดเพื่อให้ความรู้และเสริมสร้างศักยภาพของบุคลากรให้เกิดความชำนาญในการบริการ ยกตัวอย่าง เช่น

- การพัฒนากลยุทธ์ทางธุรกิจด้านการออกแบบ สร้างแบรนด์ การตลาด และทรัพย์สินทางปัญญา
- กิจกรรมแลกเปลี่ยนเรียนรู้ด้านงานวิจัยและบริการวิชาการเพื่อชุมชน
- กิจกรรมแลกเปลี่ยนเรียนรู้หรือแนวทางในการดำเนินงานด้านการส่งเสริมการวิจัยและพัฒนาด้านวิทยาศาสตร์และเทคโนโลยี และการให้บริการแก่ภาคอุตสาหกรรม

5. ฐานข้อมูลวิทยาศาสตร์ เทคโนโลยี และนวัตกรรม

<http://www.stdb.most.go.th>

